

# АНАЛИЗ РЫНКА ПАССАЖИРСКИХ ПЕРЕВОЗОК В ДАЛЬНЕМ СООБЩЕНИИ

(НА ПРИМЕРЕ Г. МОСКВЫ)



**МАРИНА  
ЮРКЕВИЧ**  
ООО «Агентство  
Маркет Гайд»,  
директор по  
развитию



**АННА  
КАЗУНИНА**  
ООО «Агентство  
Маркет Гайд»,  
руководитель  
проектов

**Пассажирские перевозки представляют собой перемещения людей с помощью различных видов транспорта. Выделяют внутригородские, пригородные, междугородные и международные пассажирские перевозки. Развитие пассажирских перевозок во всех сообщениях играет большую роль как в экономическом плане, с точки зрения налоговых отчислений в бюджеты разных уровней, так и с точки зрения развития связей между различными регионами России.**

Анализ рынка пассажирских перевозок проводится с целью определения структуры и динамики пассажирских перевозок в разрезе различных видов транспорта на конкретной территории за определенный промежуток времени (год, месяц, неделю).

Основные этапы проведения анализа рынка пассажирских перевозок:

- 1) Определение цели исследования.
- 2) Выбор методов проведения исследования.
- 3) Сбор и анализ вторичной информации.
- 4) Проведение первичных исследований.
- 5) Анализ данных, полученных в результате проведения первичных исследований.
- 6) Разработка выводов, стратегий развития, прогнозов рынка пассажирских перевозок.

На схеме 1 представлены основные методы проведения анализа рынка пассажирских перевозок.

В ходе исследования рынка пассажирских перевозок могут быть решены следующие задачи:

- 1) определение величины пассажиропотока на рассматриваемой территории за определенный промежуток времени (год, месяц, неделя, сутки);
- 2) определение величины входного и выходного пассажиропотоков на рассматриваемой территории (год, месяц, неделя, сутки);
- 3) определение структуры пассажиропотока в разрезе отдельных видов транспорта: воздушный, железнодорожный, автомобильный (автобусный), внутренний водный;

Схема 1

*Методы проведения исследования рынка пассажирских перевозок*

- 4) определение наиболее загруженных видов транспорта и участков на транспорте.

Решение этих задач будет способствовать разработке и принятию мер по повышению эффективности деятельности различных видов транспорта на региональном и федеральном уровнях.

В целях обеспечения единого понятийного аппарата введем определение понятия «пассажиропоток». Пассажиропоток представляет движение пассажиров в одном направлении маршрута. Таким образом, пассажиропоток может быть в прямом направлении (входной) и в обратном (выходной). Основные характеристики пассажиропотока — мощность (напряженность) и объем перевозок пассажиров.

Мощность пассажиропотока, напряженность, определяется количеством пассажиров, которое проезжает в определенное время (год, месяц, неделя) на рассматриваемой территории в одном направлении (любым видом транспорта).

Объем перевозок пассажиров определяется количеством пассажиров, перевозимых рассматриваемым видом транспорта за определенный промежуток времени (год, месяц, неделя, сутки, час).

Кроме того, перевозки пассажиров различными видами транспорта по дальности осуществления перевозки можно классифицировать на четыре группы:



## АННОТАЦИЯ

В статье представлены результаты анализа рынка пассажирских перевозок в дальнем сообщении г. Москвы, показана столичная структура рынка пассажирских перевозок по видам транспорта. В статье содержатся таблицы и диаграммы, дающие наглядное представление о состоянии рынка пассажирских перевозок г. Москвы. Статья может быть интересна представителям транспортных компаний, осуществляющих пассажирские перевозки на московском рынке, представителям органов государственной власти, регулирующих деятельность пассажирского транспорта.

## КЛЮЧЕВЫЕ СЛОВА

Транспорт, пассажирские перевозки, аэропорт, железнодорожный вокзал, пассажиропоток.

## ANNOTATION

The article presents the results of the analysis of the market of long distance passenger transportations in Moscow, shows the structure of the passenger transportation market of Moscow by types of transport. The article contains the tables and charts, which give pictorial presentation about the state of the market of passenger transportations in Moscow. Article may be interesting to representatives of the transport companies which perform passenger transportations on the Moscow market, to representatives of the state bodies which regulate the activity of passenger transport.

## KEYWORDS

Transport, passenger transportation, airport, railway station, passenger traffic.



Схема 2  
Классификация пассажирских перевозок

Внутригородские перевозки пассажиров представляют перемещение пассажиров по территории города различными видами транспорта.

Пригородные перевозки — это пассажирские перевозки между городами и прочими населенными пунктами в рамках одной области.

Междугородные пассажирские перевозки предполагают осуществление пассажирских перевозок между населенными пунктами в рамках одной страны.

Международные пассажирские перевозки предполагают пассажирские перевозки между населенными пунктами различных стран, позволяют осуществлять взаимодействие людей, проживающих на территориях различных стран.

Рассмотрим анализ рынка пассажирских перевозок в дальнем сообщении на примере г. Москвы.

Москва является крупнейшим транспортным узлом России: пассажирский транспорт общего пользования ежегодно перевозит через территорию города миллионы пассажиров, объем пассажирских перевозок возрастает практически по всем видам транспорта. В структуре пассажирских перевозок в дальнем сообщении главенствующие доли занимают железнодорожные и воздушные перевозки. На основании анализа официальных статистических данных можно оценить общий пассажиропоток по территории Москвы в дальнем сообщении в разрезе отдельных видов транспорта (см таблицу 1).

Таблица 1  
Объем пассажирских перевозок в международном и междугородном сообщении

по г. Москве в 2012 году по видам транспорта, млн человек\*

Вид транспорта	Перевезено, млн человек	Доля, %
Железнодорожный транспорт	54,2	43,3
Воздушный транспорт	64,4	51,4
Автомобильный транспорт	6,6	5,3
<b>ИТОГО:</b>	<b>125,2</b>	<b>100,0</b>

\* Без учета внутреннего водного транспорта.

Источник: Министерство транспорта РФ, ОАО «Федеральная пассажирская компания» служба государственной статистики, Территориальный орган Федеральной службы государственной статистики по г. Москве.

Таким образом, общий объем пассажирских перевозок в дальнем сообщении (междугороднее и международное) на территории Москвы в 2012 году превышает отметку 125 млн человек, при этом общий объем входного пассажиропотока, по оценкам, составил в том же году около 62 млн человек.

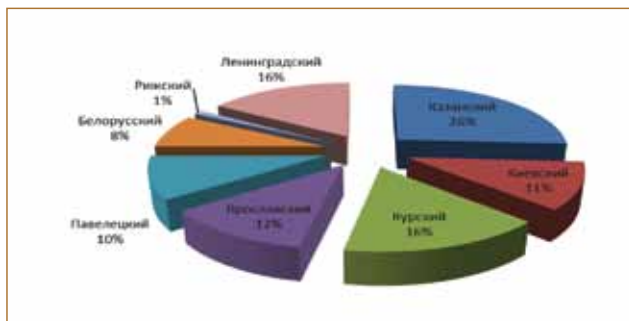


Рисунок 1  
Структура междугородного и международного пассажиропотока по вокзалам Московской железной дороги

В структуре перевозок по видам транспорта наибольшую долю занимает воздушный — 51,4%, доля железнодорожного транспорта составила 43,3%.

Доля автомобильного (автобусного) транспорта в общей структуре пассажирских прибытий на территорию г. Москвы в междугородном и международном сообщении по автовокзалам столицы составила в прошлом году порядка 5% (по данным только официальной статистики).

Рассмотрим пассажирские перевозки в разрезе различных видов транспорта.

Ежегодно железнодорожным транспортом общего пользования Московского железнодорожного узла перевозится более 500 млн человек во всех направлениях, большую часть которых составляют пригородные перевозки. На территории г. Москвы расположено 9 железнодорожных вокзалов, причем 8 из них помимо пригородных перевозок осуществляют железнодорожные перевозки в международном и междугородном сообщениях (см. таблицу 2).

Таблица 2  
Характеристика вокзалов г. Москвы

п/п №	Наименование вокзала	Пассажиропоток, 2012 г.	Направления — РФ	Направления — зарубежные страны
1.	Казанский	14,2 млн человек/год 1,6 тыс. человек/час	Юго-восточное и южное направления	Таджикистан, Узбекистан, Казахстан, Киргизия
2.	Курский	8,8 млн человек/год 1004 человек/час	Юго-восточное, восточное и южное направления	Украина, Грузия, Азербайджан
3.	Ленинградский	8,6 млн человек/год 982 человек/час	2/3 отправлений — Санкт-Петербург	Эстония, Финляндия
4.	Ярославский	6,5 млн человек/год 763 человек/час	Северное направление, Урал, Сибирь, Дальний Восток	Китай, Монголия
5.	Киевский	6,0 млн человек/год 685 человек/час	Западное и юго-западное направления	Украина, Молдова, Венгрия, Болгария
6.	Павелецкий	5,2 млн человек/год 596 человек/час	Юго-восточное и южное направления	Украина, Казахстан
7.	Белорусский	4,2 млн человек/год 481 человек/час	Западное направление	Беларусь, Украина, Польша, Чехия, Франция, Литва
8.	Рижский	493,5 тыс. человек/год 56 человек/час	Северо-западное направление	Прибалтика
9.	Савеловский	Обслуживает только пригородные электропоезда		

Из данных таблицы 2 следует, что самый загруженный столичный железнодорожный вокзал — Казанский; через него проходит 1,6 тыс. человек в час. Второе и третье места принадлежат Курскому и Ленинградскому вокзалам, соответственно; их проходимость в прошлом году была на уровне 1 тыс. человек в час.

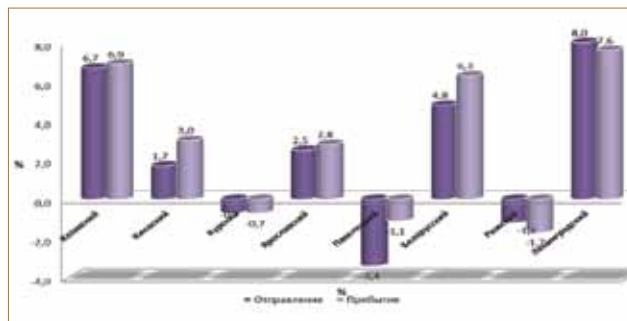


Рисунок 2  
Темпы роста пассажирских перевозок по Московскому железнодорожному узлу поездами дальнего следования, 2012/2011, %

Таким образом, наибольшая доля пассажиропотока в дальнем следовании приходится на Казанский вокзал Московской железной дороги: по итогам 2012 года его доля составила около 26% (см. рис. 1).

Весомые доли в общем объеме пассажирских перевозок занимают Ленинградский и Курский вокзалы — по 16%. Наибольший рост пассажирских перевозок поездами дальнего следования в 2012 году наблюдается по Ленинградскому (+8%) и Казанскому (+6%) вокзалам (см. рис. 2).

В прошлом году сократились объемы пассажирских перевозок поездами дальнего следования по Павелецкому, Рижскому и Курскому вокзалам. Некоторое сокращение объемов железнодорожных перевозок происходит за счет переориентирования части пассажиров на другие виды транспорта, в частности на воздушный, который в последние годы начинает доминировать над железнодорожным.

Тем не менее в целом в последние годы наблюдается устойчивый рост пассажирских перевозок железнодорожным транспортом как по Москве, так и по РФ в целом. По данным пресс-службы ОАО «РЖД», в 2012 году объем пассажирских перевозок по Московскому железнодорожному узлу увеличился на 11%: с 557,6 млн человек в 2011 году до 618,9 млн человек — в 2012. Из них около 90% составляют пригородные перевозки. При этом на долю Москвы приходится больше половины российских пассажирских перевозок железнодорожным транспортом (см. таблицу 3).

Таблица 3

**Динамика пассажирских перевозок железнодорожным транспортом по РФ и г. Москве за 2010—2012 гг., млн человек**

Показатель	2010	2011	2012	2012/2011, %
<b>Отправлено пассажиров — всего, млн человек</b>	947,3	993,2	1058,7	+6,6
<b>в том числе по видам сообщения:</b>				
дальнее (включая международное)	115,3	115,2	122,8	+6,6
пригородное (включая внутригородское)	832,0	878,0	935,9	+6,6
<b>Москва, отправлено пассажиров, всего (Источник: ОАО «РЖД»)</b>	504,0	557,6	618,9	+11,0
Доля Москвы, %	53,2	56,1	58,4	
<b>в том числе по видам сообщения:</b>				
дальнее (включая международное)	52,1	52,6	54,2	+3,0
Доля Москвы, %	45,2	45,7	44,1	
пригородное (включая внутригородское)	452,2	505,0	564,7	+11,8
Доля Москвы, %	54,4	57,7	60,3	

Источник: Росстат;

«Транспорт и связь—2012»; пресс-служба ОАО «РЖД».

Доля Москвы в общем объеме российских пригородных перевозок железнодорожным транспортом превысила в прошлом году 60%, увеличившись с 54% в 2010 году. Большую часть пригородных пассажирских перевозок составляют ежедневные поездки жителей Московской области, работающих в столице. Отметим, что сегодня Московская область (включая саму Москву) занимает первое место в РФ по плотности железнодорожного полотна, которая составляет по итогам года 577 км на 1000 км<sup>2</sup> территории.

Доля Москвы в общем объеме российских пассажирских перевозок поездами дальнего следования в 2012 году составила 44%, при этом, как показывают данные, представленные в таблице 3, она немного сократилась по сравнению с показателем 2010 года.

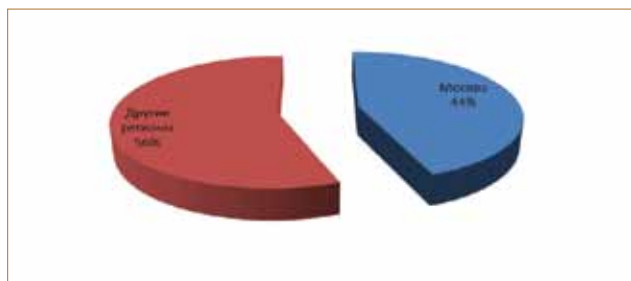


Рисунок 3

Доля Московского железнодорожного узла в общем объеме пассажирских перевозок поездами дальнего следования

Согласно данным ОАО «Федеральная пассажирская компания», которая в настоящее время предоставляет услуги пассажирских перевозок в дальнем сообщении, объем пассажирских перевозок поездами дальнего следования по Московскому железнодорожному узлу за последние три года увеличился на +3,7%: с 52,28 млн человек в 2010 году до 54,195 млн человек — в 2012 году (см. рис. 4).

При этом структура «отправление—прибытие» примерно равномерна: по итогам 2012 года около 50,3% пассажиропотока приходилось на прибытие пассажиров на территорию Москвы, 49,7% — на отправление.

Перейдем к рассмотрению пассажирских перевозок воздушным транспортом.

По данным пресс-служб аэропортов Московского авиационного узла, объем пассажирских перевозок воздушным транспортом в 2012 году составил 64,4 млн человек (см. таблицу 4).

Таблица 4

**Динамика пассажирских перевозок воздушным транспортом по Московскому авиационному узлу за 2009—2012 гг., человек**

п/п №	Наименование аэропорта	2009	2010	2011	2012	2012/2011, %
1	Бьково	5114	1964	0	0	0
2	Внуково	7 730 292	9 460 303	8 197 162	10 000 000	+22%
3	Домодедово	18 674 947	22 253 529	25 701 610	28 200 000	+10%
4	Шереметьево	14 606 620	19 123 007	22 531 317	26 188 000	+16%
<b>ИТОГО:</b>		<b>41 016 973</b>	<b>50 838 803</b>	<b>56 430 089</b>	<b>64 388 000</b>	<b>+14%</b>

Источник: пресс-службы аэропортов Домодедово, Шереметьево, Внуково.

В целом по всем аэропортам Московского авиационного узла объем пассажирских перевозок в 2012 году увеличился на 14%, а за последние три года (2009—2012 годы) воздушный пассажиропоток увеличился более чем в 1,5 раза.

При этом наибольший рост пассажироперевозок отмечен в 2012 году по аэропорту Внуково (+22% к уровню 2011 года), наименьший — по аэропорту Домодедово (+10%).

Крупнейшие аэропорты Москвы — Домодедово и Шереметьево — их совокупная доля в общем объеме пассажирских перевозок по Московскому авиационному узлу превысила в прошлом году 80% (см. рис. 5).

Отметим, что по объему пассажиропотока аэропорты Домодедово и Шереметьево занимают лидирующее положение в рейтинге наиболее загруженных аэропортов России, аэропорт Внуково находится на четвертом месте после аэропорта Пулково (Санкт-Петербург) (см. рис. 6).

Из аэропорта Домодедово осуществляются полеты по 240 направлениям, причем треть из них уникальна (т.е. улететь по этим направлениям можно только из Домодедово). В прошлом году регулярные рейсы в Домодедово выполняли 80 авиакомпаний, 27 из них — российские, 38 — стран дальнего зарубежья и 15 авиаперевозчиков — стран СНГ.

Из международного аэропорта Шереметьево в 2012 году регулярные авиаперевозки осуществляли 42 российские и иностранные авиакомпании. Крупнейшим авиаперевозчиком на протяжении ряда лет является компания «Аэрофлот», на долю которой, по данным пресс-службы аэропорта, приходится около 70% авиаперевозок.

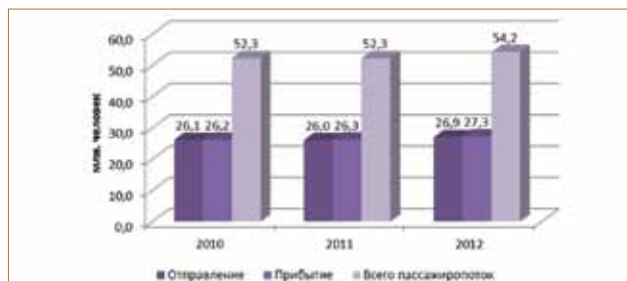


Рисунок 4

Динамика пассажиропотока в дальнем сообщении по Московскому железнодорожному узлу за 2010—2012 годы

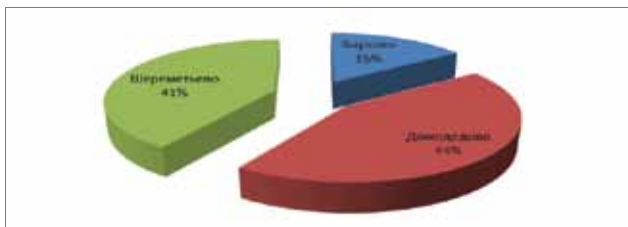


Рисунок 5  
Структура пассажирских перевозок по Московскому авиационному узлу в разрезе аэропортов, 2012 год

Аэропорт Внуково осуществляет пассажирские перевозки по 450 направлениям регулярными и чартерными рейсами (данные с официального сайта компании). Авиаперевозки из Внуково осуществляют около 200 компаний России, стран СНГ и дальнего зарубежья.

В структуре пассажирских перевозок наибольшую долю занимают перевозки в международном направлении — по международным воздушным линиям Московского авиационного узла в 2012 году было перевезено 37,2 млн человек, что составляет 57,8% общего объема, из них 82% — регулярные международные рейсы, 18% — нерегулярные рейсы. Доля внутренних воздушных линий в 2012 году составила порядка 42% — 26,6 млн человек, при этом 98% рейсов во внутреннем направлении регулярные.

Наибольшую долю в структуре авиаперевозок аэропорта Шереметьево занимают международные перевозки: в 2012 году в международном направлении было перевезено 65% пассажиров (см. рис. 7).

Согласно данным пресс-службы аэропорта Шереметьево, в последние годы наибольший рост пассажирских перевозок наблюдается именно по международному направлению, рост по которому за 2012 года составил +19%, а за три года — более 40% (см. таблицу 5).

Таблица 5

Структура пассажирских перевозок по Международному аэропорту Шереметьево, млн человек

Направление	2010	2011	2012	2012/2011	2012/2010
Внутренние воздушные линии	3,52	4,02	4,53	112,7%	128,7%
Международные воздушные линии	6,15	7,27	8,62	118,6%	140,2%
в том числе: страны СНГ	0,385	0,356	0,327	91,9%	84,9%

Источник: данные пресс-службы аэропорта Шереметьево.

Отметим также, что рост в данном секторе наблюдается по направлениям стран дальнего зарубежья, тогда как объемы перевозок в страны СНГ сокращаются.

В структуре пассажирских перевозок аэропорта Домодедово также преобладают перевозки в международном направлении — их доля в прошлом году составила 59%. Аэропорт Внуково в настоящее время больше ориентирован на внутренние авиаперевозки — их доля превышает 70%.

Анализ воздушных и железнодорожных пассажирских перевозок показал, что в настоящее время в общем объеме пассажирских перевозок по Московскому транспортному узлу преобладают перевозки пассажиров воздушным транспортом, при этом рост авиаперевозок в 2012 году превышает рост перевозок железнодорожным транспортом в международном и междугородном направлениях.

Согласно данным Мосгорстата, общий объем перевозок пассажиров автобусами общего пользования в 2012 году составил 1,2 млрд человек. При этом, по данным официальной статистики, объемы автобусных перевозок ежегодно снижаются: так, за последние семь лет (2005—2012 гг.) объемы пассажирских перевозок в Москве уменьшились почти в 2 раза.

Тенденция снижения объема автомобильных (автобусных) пассажирских перевозок характерна как для Москвы, так и для всей России (см. рис. 8).

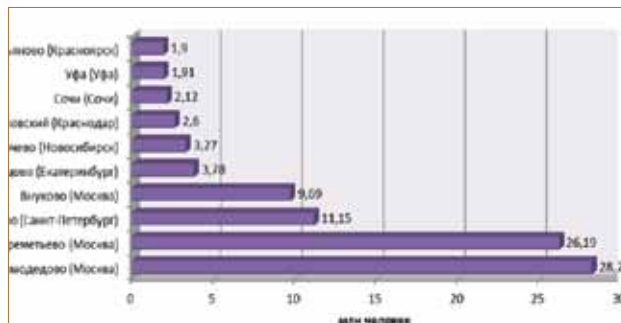


Рисунок 6  
Рейтинг российских аэропортов по объему пассажиропотока в 2012 году  
Источник: данные пресс-служб аэропортов.

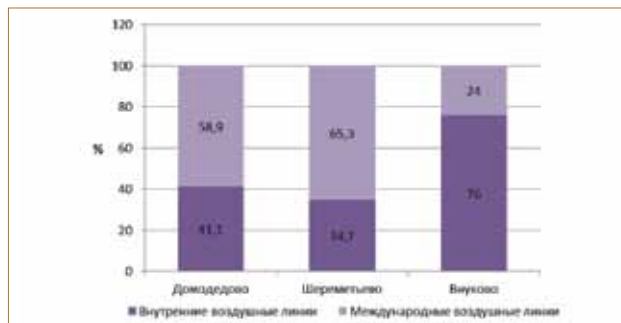


Рисунок 7  
Структура авиаперевозок по внутреннему и международному направлениям в разрезе аэропортов Московского авиационного узла

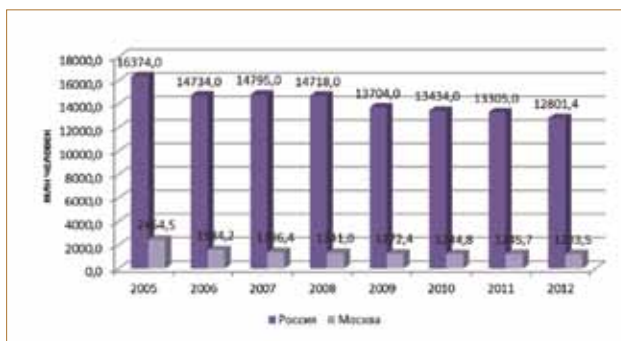


Рисунок 8  
Динамика автомобильных (автобусных) пассажирских перевозок за 2005—2012 годы

При этом доля столицы в общероссийском объеме автобусных пассажирских перевозок по итогам прошлого года составила около 10%, сократившись с 15% в 2005 году.

Таблица 6  
Динамика пассажирских перевозок автобусами общего пользования, млн человек

Объем пассажирских перевозок	2009	2010	2011	2012	2012/2011, %
г. Москва	1272,4	1244,8	1245,7	1233,5	-1,0
В том числе автобусами городских маршрутов	1257,3	1225,7	1229,4	1226,9	-0,2
В том числе в междугородном и международном сообщении	15,1	19,1	16,3	6,6	-59,5

Источник: Мосгорстат.

Автобусные пассажирские перевозки подразделяются на городские, пригородные и междугородные. Анализ данных официальной статистики об объемах и структуре пассажирских автобусных перевозок по г. Москве показал, что основная часть приходится на внутригородские и пригородные перевозки, а доля пассажирских перевозок в междугородном и международном сообщении составляет не более 1%. Однако данные официальной статистики не отражают реальной ситуации на рынке. Так, например, эти цифры не включают объемы пассажирских перевозок, осуществляемых малыми предприятиями, тогда как количество малых предприятий в сфере транспорта достаточно велико. По данным Мосгорстата, в прошлом году в Москве деятельность в сфере транспорта осуществляли более 1000 малых предприятий. Кроме того, в настоящее время на московском рынке достаточно велика доля «теневых» автобусных перевозок. Таким образом, реальный объем пассажирских перевозок автомобильным транспортом в междугородном сообщении может быть существенно выше.

Развитие рынка междугородных автобусных перевозок в Москве может подтвердить и рост количества автостанций на территории города. Только за 2011 год количество автостанций и автовокзалов, с которых разрешено регулярное отправдение междугородних рейсов, увеличилось с 8 до 13 единиц (это без учета автостанций, расположенных на железнодорожных вокзалах столицы). В настоящее время на территории Москвы находится 2 автовокзала, 10 автостанций междугородного сообщения и 4 диспетчерских пункта. Помимо этого, автобусы отправляются с Казанского (1 автостанция) и Павелецкого (2 автостанции) вокзалов. В таблице 7 представлена сводка по основным маршрутам действующих автовокзалов и станций.

Таблица 7

#### Междугородные автобусные маршруты автостанций и автовокзалов г. Москвы

п/п №	Автовокзал	Направления
1.	Центральный автовокзал (Щелковский)	Донецк, Кишинев, Харьков, Ярославль
2.	Автовокзал «Аэровокзал»	Липецк, Воронеж, Вязьма, Ростов-на-Дону, Смоленск, Саратов, Элиста, Чебоксары
	Автостанция	Направления
1.	Автостанция «Кантемировская»	Более чем по 70 маршрутам России: Ростов-на-Дону, Нальчик, Воронеж, Тамбов, Саратов, Липецк, Волгоград, Тула
2.	Автостанция «Красногвардейская»	47 регулярных маршрутов в Белгород, Краснодар, Курск, Тулу, Элисту
3.	Автостанция «Новоясеневская»	Маршруты в Тулу, Брянск, Элисту и т.д.
4.	Автостанция «Орехово»	5 маршрутов: Кисловодск, Ростов-на-Дону, Элиста, Тирасполь, Таганрог
5.	Автостанция «Северное Бутово»	3 маршрута: Алексин, Мценск, Тула
6.	Автостанция «Тушинская»	Основные направления: Псков, Ржев
7.	Автостанция «Тёплый Стан»	Львов, Мукачево, Козельск, Киров, Харьков
8.	Автостанция «Черкизовская»	Чебоксары, Новочебоксарск, Алатырь, Атяшево, Йошкар-Ола
9.	Автостанция м. «Выхино» (ул. Хлобыстова, 7)	Основные направления: Рязань
10.	Автостанция м. «Партизанская»	Новочебоксарск, Волжск, Козьмодемьянск, Йошкар-Ола
	Вокзал	Направления
1.	Казанский вокзал (Рязанский переулочек)	Основные маршруты: Ростов-на-Дону, Пенза, Ставрополь, Волгоград, Самара
2.	Павелецкий вокзал (Дубининская улица)	Основные маршруты: Астрахань, Волгоград, Воронеж, Липецк, Саратов, Назрань
3.	Павелецкий вокзал (Новокузнецкая ул.)	Липецк

Таким образом, основной автобусный пассажиропоток приходится на южное направление России, вторыми по популярности являются восточное и северо-восточное направления. Среди крупных автобусных перевозчиков можно назвать ОАО «Русские автобусные линии», которое в настоящее время эксплуатирует 6 московских автостанций и ежегодно расширяет количество предлагаемых автобусных маршрутов.

Автобусные пассажирские перевозки из Москвы осуществляются не только в междугородном, но и в международном сообщении. По данным Министерства транспорта РФ (см. реестр регулярных международных автобусных маршрутов, 13.05.2013), на начало этого года было зарегистрировано 55 регулярных автобусных маршрутов, отправляющихся из Москвы в международном направлении. Регулярные автобусные перевозки пассажиров осуществляются из Москвы в Азербайджан, Армению, Беларусь, Грузию, Молдову, Германию, Латвию, Литву, Польшу, Украину, Эстонию.

Необходимо отметить, что помимо автовокзалов и автостанций на территории столицы осуществляют деятельность значительное число пунктов отправления и прибытия автобусов и маршрутных такси как пригородного, так и междугородного сообщения, не имеющих официального статуса автовокзала или автостанции, учет пассажиропотока в таких пунктах не ведется, что в значительной мере занижает учтенный официальной статистикой объем автобусных перевозок. В рамках Государственной программы г. Москвы на 2012–2016 годы «Развитие транспортной системы» разработана подпрограмма «Автовокзалы и транспортно-пересадочные узлы», которая направлена, в том числе, на упорядочение междугородных и международных пассажироперевозок, а также на сокращение несанкционированных пунктов отправки автобусов. Согласно данной программе, к 2015 году в Москве планируется ввести в эксплуатацию два автовокзала, а годом позже — еще четыре.

Перейдем к рассмотрению пассажирских перевозок внутренним водным транспортом. Внутренний водный транспорт г. Москвы обеспечивает наименьший объем междугородных и международных пассажирских перевозок. На сегодняшний день речной транспорт столицы в большей мере направлен на выполнение грузовых перевозок. В Москве функционируют два речных вокзала: Северный и Южный, при этом последний практически не осуществляет пассажирские перевозки. Согласно данным Территориального органа Федеральной службы государственной статистики по г. Москве, перевозки пассажиров водным транспортом в 2012 году составили 1,3 млн человек, что на 68% выше уровня 2011 года. В перспективе планируется увеличить пассажиропоток речного транспорта столицы в 2 раза, достигнув к 2016 году показателя 2,5 млн человек [1]. При этом практически весь объем перевозимых пассажиров обеспечивается за счет внутренних экскурсионных рейсов, а доля пассажиров, перевозимых речным транспортом в международном сообщении, невелика. Основные пункты с которыми организовано сообщение круизных судов через Северный речной вокзал г. Москвы, — это Санкт-Петербург, Ярославль, Нижний Новгород, Казань, Астрахань, Ростов-на-Дону и другие российские города.

Проведенный анализ показывает, что через Москву ежегодно проходят огромные пассажиропотоки, которые превышают собственное население города более чем в 10 раз и на которые приходится большая часть российского пассажиропотока. Наибольшая доля пассажиропотока приходится на пассажирские перевозки воздушным транспортом, на втором месте — железнодорожный транспорт, третье место занимает автомобильный (автобусный) транспорт.

#### Библиографический список:

1. Государственная программа г. Москвы «Развитие транспортной системы на 2012–2016 годы». — М.: Департамент транспорта и развития дорожно-транспортной инфраструктуры г. Москвы, 2011.
2. Московский статистический ежегодник–2011: Стат. сб. — М.: Мосгорстат, 2011. — 224 с.
3. Россия-2012: Статистический справочник. — М.: Росстат, 2012. — 59 с.
4. Транспорт и связь в России. 2012: Стат. сб. — М.: Росстат, 2012. — 266 с.